



T. C.
YENİŞEHİR KAYMAKAMLIĞI

YENİŞEHİR BELEDİYESİ
BİLİM VE SANAT MERKEZİ

2024-2028
Stratejik Planı



İSTİKLAL MARŞI

*Korkma! Sönmez bu şafaklarda yüzen al sancak,
Sönmeden yurdumun üstünde tüten en son ocak.
O benim milletimin yıldızıdır, parlayacak;
O benimdir, o benim milletimindir ancak.*

*Çatma, kurban olayım, şehreni ey nazlı hilal!
Kahraman ırkıma bir gül; ne bu şiddet, bu celal?
Sana olmaz dökülen kanlarımız sonra helal...
Hakkıdır, Hakk'a tapan milletimin istiklal.*

*Ben ezelden beridir hür yaşadım, hür yaşarım,
Hangi çılgın bana zincir vuracakmış? Şaşarım.
Kükremiş sel gibiyim, bendimi çiğner, aşarım,
Yırtarım dağları, enginlere sığmam, taşarım.*

*Garbin afakını sarmışsa çelik zırhlı duvar,
Benim iman dolu göğsüm gibi serhaddim var.
Ulusum, korkma! Nasıl böyle bir imanı boğar,
"Medeniyet" dediğin tek dişi kalmış canavar?*

*Arkadaş! Yurduma alçakları uğratma sakın,
Siper et gövdeni, dursun bu hayâsızca akın.
Doğacaktır sana vadettiği günler Hakk'ın,
Kim bilir, belki yarın belki yarından da yakın.*

*Bastığın yerleri "toprak" diyerek geçme, tanı,
Düşün altındaki binlerce kefensiz yatanı.
Sen şehit oğlusun, incitme, yazıktır atanı,
Verme, dünyaları alsan da bu cennet vatanı.*

*Kim bu cennet vatanın uğruna olmaz ki feda?
Şüheda fışkıracak, toprağı sıksan şüheda.
Canı, cananı, bütün varımı alsın da Hüda,
Etmesin tek vatanımdan beni dünyada cüda.*

*Rubumun senden İlahi, şudur ancak emeli:
Değmesin mabedimin göğsüne namahrem eli.
Bu ezanlar, ki şehadetleri dinin temeli,
Ebedi, yurdumun üstünde benim inlemeli.*

*O zaman vعدile bin secde eder, varsa taşım,
Her ceribandan, İlahi, boşanıp kanlı yaşım,
Fışkırır rubumücerret gibi yerden naaşım,
O zaman yükselerek arşa değer belki başım.*

*Dalgalar sen de şafaklar gibi ey şanlı hilal!
Olsun artık dökülen kanlarımın hepsi helal.
Ebediyen sana yok, ırkıma yok izmihlal.
Hakkıdır, hür yaşamış bayrağımın hürriyet;
Hakkıdır, Hakk'a tapan milletimin istiklal.*

Mehmet Akif Ersoy



SUNUŞ

Yaştlarına göre daha hızlı öğrenen; yaratıcılık, sanat, liderliğe ilişkin kapasitede önde olan, özel akademik yeteneğe sahip, soyut fikirleri anlayabilen, ilgi alanlarında bağımsız hareket etmeyi seven ve yüksek düzeyde performans gösteren bireyleri zenginleştirme hedefinde olan Yenişehir Belediyesi Bilim ve Sanat Merkezi, Türkiye'nin öğrenci mevcudu olarak ilk sıralarında yer almaktadır. Kalite düzeyinin iyileştirilmesi ve sistematik bir şekilde devam ettirilmesi için, çağdaş yönetim ilkelerini uygulayarak Türk millî eğitiminin genel amaçları ve temel ilkeleri doğrultusunda Atatürk ilke ve inkıplarını benimseyen; ailesini, vatanını, milletini seven, ülkesine karşı görev ve sorumluluklarını bilen, bunları davranış hâline getiren öğrenci potansiyeli için gayret sarf etmekteyiz.

Bu yolda geleceğe güvenle bakan, evrensel değerlerle donatılmış, teknolojiyi en üst düzeyde kullanabilen, rekabet edebilen, araştıran, sorgulayan, toplumsal değerlere duyarlı olan, kültür ve sanat bilinci gelişmiş, vatanını ve milletini seven milli birliğimizin önemini kavramış, en yüksek ahlaki değerleri kendine ilke edinmiş bireyler yetiştirmek için çalışan tüm personelimiz ve idari kadromuz görev ve sorumluluğunun bilincindedir.

Stratejik plan ile; çevre analizini de kapsayacak şekilde, merkezimizin durumu belirlenerek Yenişehir Belediyesi Bilim ve Sanat Merkezinin 2024-2028 yıllarına ait misyon, vizyon, stratejik amaç ve hedeflerinin ele alındığı bir gelecek projeksiyonu çizilmiştir. Planın hazırlanmasında emeği geçen stratejik plan hazırlama ekibimize ve ilgili birimlerimize, planın uygulama aşamasında bütünleşerek çalışacak idari kadromuza, öğretmenlerimize ve yardımcı personelimize teşekkür ediyor, başarılar diliyorum.

Aydın KÖKLÜDAĞ
Kurum Müdürü

GİRİŞ

2024-2028 dönemi stratejik plan hazırlanması süreci Kurum Strateji Geliştirme Kurulu ve Kurum Stratejik Planlama Ekibinin oluşturulması ile başlamıştır. Ekip tarafından oluşturulan çalışma takvimi kapsamında ilk aşamada durum analizi çalışmaları yapılmış ve durum analizi aşamasında paydaşlarımızın plan sürecine aktif katılımını sağlamak üzere paydaş anketi, toplantı ve görüşmeler yapılmıştır. Durum analizinin ardından geleceğe yönelim bölümüne geçilerek okulumuzun amaç, hedef, gösterge ve eylemleri belirlenmiştir. Çalışmaları yürüten ekip ve kurul bilgileri Tablo 1’de sunulmuş olup kurumumuza ait genel bilgiler aşağıdaki gibidir:

YENİŞEHİR BELEDİYESİ BİLİM VE SANAT MERKEZİ			
İLİ: MERSİN		İLÇESİ: YENİŞEHİR	
Adres:	Kocavilayet Mah. 21. cadde 2927 Sk No2	Coğrafi Konum	https://maps.app.goo.gl/ze4JBMikXbr4S9XTA?g_st=iw
Telefon	0324 326 73 30	Faks	-
E- posta	972213@meb.k12.tr	WEB Sayfası	https://yenisehirBİLSEM.meb.k12.tr
Kurum Kodu	972213	Öğretim Şekli	Tam Gün (Sabah- Öğlen- Akşam- Haftasonu)

İÇİNDEKİLER

1. GİRİŞ VE STRATEJİK PLANIN HAZIRLIK SÜRECİ	8
1.1. Stratejik Plan Hazırlık Süreci	8
1.2. Planlama Süreci	8
2. DURUM ANALİZİ	9
2.1. Kurumsal Tarihçe	9
2.2. Uygulanmakta Olan Planın Değerlendirilmesi	10
2.3. Yasal Yükümlülükler ve Mevzuat Analizi	13
2.4. Üst Politika Belgelerinin Analizi	13
2.5. Kurumun Faaliyet Alanları ile Ürün ve Hizmetlerin Belirlenmesi.....	14
2.6. Paydaş Analizi	15
2.6.1. Paydaşların Tespiti	15
2.6.2. Paydaşların Önceliklendirilmesi	16
2.6.3. Paydaş görüş ve önerilerinin alınması ve değerlendirilmesi.....	17
2.6.3.1. Paydaşların Kurum Faaliyetlerinden Memnuniyet Düzeyi	17
2.6.3.2. Öncelik Verilmesi Gerekli Görülen Faaliyet Alanları	17
2.6.3.3. Memnun Olunan Faaliyet Alanları	17
2.7. Kuruluş İçi Analiz	18
2.7.1. Kurum İçi Analiz	18
2.7.2. İnsan Kaynakları	18
2.7.3. Teknolojik Düzey	22
2.7.4. Mali Kaynaklar	23
2.7.5. İstatistikî Veriler	24
2.7.6. Kurum Kültürü Analizi	27
2.7.7. Teşkilat Yapısı	32
2.7.8. Fiziki Kaynak Analizi	32
2.8. Güçlü ve Zayıf Yönler ile Fırsatlar ve Tehditler (GZFT) Analizi	33
2.8.1. İçsel Faktörler	33
2.8.2. Dışsal Faktörler	35
2.9. Tespit ve İhtiyaçların Belirlenmesi	36
3. GELECEĞE YÖNELİM	38
3.1. Misyona, Vizyona ve Temel Değerlere	38
4. AMAÇ, HEDEF, PERFORMANS GÖSTERGESİ VE STRATEJİLERİN BELİRLENMESİ	39
4.1. Amaç, Hedef Ve Göstergeler	39
5. MALİYETLENDİRME	50
6. İZLEME VE DEĞERLENDİRME	52

Tablolar ve Şekiller

1. Tablo 1: Strateji Geliştirme Kurulu
2. Tablo 2: Stratejik Planlama Ekibi Üyeleri
3. Tablo 3: Yenişehir Belediyesi Bilim ve Sanat Merkezi Çalışanlarının Eğitim Düzeyi ve Cinsiyetine Göre Dağılım
4. Tablo 4: İdari Personelin Hizmet Süresine İlişkin Bilgiler
5. Tablo 5. Öğretmenlerin Hizmet Süreleri (2024 Yılı İtibarıyla)
6. Tablo 6. Yönetici ve Öğretmenlerin Katıldığı Hizmet İçi Eğitim Programları
7. Tablo 7.Okul/kurum Rehberlik Hizmetleri
8. Tablo 8. Teknolojik Araç-Gereç Durumu
9. Tablo 9: Fiziki Mekân Durumu
10. Tablo 10: Kaynak Tablosu
11. Tablo 11: Gelir-Gider Tablosu
12. Tablo 12: Öğrenci Genel Mevcudu
13. Tablo 13: Yaz ve Kış Okulu Kursları
14. Tablo 14: Sosyal Kültürel Etkinlikler
15. Tablo 15: Bilimsel Faaliyetler
16. Tablo 16: Bilimsel Yayınlar
17. Tablo 17: Bilimsel Yarışmalar
18. Tablo 18: Öğretmen Memnuniyet Değerlendirme Anketi Sonuçları
19. Tablo 19: Veli Memnuniyet Değerlendirme Anketi Sonuçları
20. Tablo 20: Ortaokul-Lise Öğrencileri Memnuniyet Değerlendirme Anketi Sonuçları
21. Tablo 21: İlkokul Öğrencileri Memnuniyet Değerlendirme Anketi Sonuçları
22. Şekil 1: Yenişehir Belediyesi Bilim ve Sanat Merkezi Teşkilat Şeması
23. Tablo 22- Kaynak Tablosu
24. Tablo 23- 2024-2028 Stratejik Planı Faaliyet/Proje Maliyetlendirme Tablosu



Kısaltmalar

MEB	Millî Eğitim Bakanlığı
MEM	Millî Eğitim Müdürlüğü
AR-GE	Araştırma ve Geliştirme
RAM	Rehberlik ve Araştırma Merkezi
SP	Stratejik planlama
SA	Stratejik amaç
SH	Stratejik hedef
PH	Performans hedefi
PG	Performans göstergeleri
AB	Avrupa Birliği
GZFT	Güçlü, zayıf, Fırsat, Tehdit
BİLSEM	Bilim ve Sanat Merkezi
İLSİS	İl ve İlçe MEM Yönetim Bilgi Sistemi
BTS	Bilgi Teknoloji Sınıfı
HEM	Halk Eğitim Merkezi
TEŞ	Temel Eğitim Şubesi
OŞ	Orta Öğretim Şubesi
DÖŞ	Din Öğretimi Şubesi
MTEŞ	Mesleki ve teknik Eğitim Şubesi
ÖERHŞ	Özel Eğitim ve Rehberlik Şubesi
HBÖŞ	Hayat Boyu Öğrenme Şubesi

BÖLÜM 1. GİRİŞ VE STRATEJİK PLANIN HAZIRLIK SÜRECİ

1.1. Stratejik Plan Hazırlık Süreci

Stratejik plan hazırlık çalışmalarının başladığı, İl Millî Eğitim Müdürlüğü tarafından 2022/21 sayılı Genelge ile duyurulmuştur. Okulumuzun 2024–2024 Stratejik Planı, literatür taraması, durum analizi raporu, iç ve dış paydaşların görüşleri doğrultusunda hazırlanmıştır. Bu kapsamda kurul ve ekip oluşturulmuştur.

Okul Strateji Geliştirme Kurulu: Okul müdürünün başkanlığında, bir okul müdür yardımcısı, bir öğretmen ve okul/aile birliği başkanı ile bir yönetim kurulu üyesi olmak üzere 5 kişiden oluşan üst kurul kurulmuştur.

Tablo 1: Strateji Geliştirme Kurulu

BİLSEM STRATEJİ GELİŞTİRME KURULU			
No	Adı Soyadı	Görevi	
1	AYDIN KÖKLÜDAĞ	Kurum Müdürü	Komisyon Başkanı
2	NEJLA BURCU YÜCEL	Müdür Yardımcısı	Komisyon Üyesi
3	EMİNE YAVUZ ÇETİN	Öğretmen	Komisyon Üyesi
4	ÖZLEM BAYRI	Okul Aile Birliği Başkanı	Komisyon Üyesi

1.2. Planlama Süreci:

Kurum Stratejik Planlama Ekibi: Okul müdürü tarafından görevlendirilen ve üst kurul üyesi olmayan müdür yardımcısı başkanlığında, okul/kurumun büyüklüğü ve şartları doğrultusunda öğretmenler ve gönüllü velilerden oluşturulmuştur.

Tablo 2: Stratejik Planlama Ekibi Üyeleri

BİLSEM STRATEJİK PLANLAMA EKİBİ			
No	Adı Soyadı	Görevi	
1	FATMA HAS	Müdür Yardımcısı	Komisyon Başkanı
2	PINAR SAĞLAM SAFÖZ	Rehber Öğretmen	Komisyon Üyesi
3	ESAT AVCI	Öğretmen	Komisyon Üyesi
4	SAMET KILIÇ	Öğretmen	Komisyon Üyesi
5	YILDIZ KANLIÖZ	Öğretmen	Komisyon Üyesi
6	SEVCAN İŞÇİMEN	Öğretmen	Komisyon Üyesi

Stratejik planlama sürecinin belirli bir zaman dilimi içerisinde tamamlanması ve kaynakların etkin kullanımı amacıyla, ekibimiz tarafından Milli Eğitim Müdürlüğü Ar-Ge biriminin koordinasyonu doğrultusunda çalışmalar başlatılmıştır.

Stratejik planlama hazırlık süreci katılımçılık ilkesi çerçevesinde kararlar üst kurulla yapılan toplantılarla alınmıştır. Toplantılara üst kurulun yanında öğretmen ve personellerin katılımıyla gerçekleştirilmiştir.

BÖLÜM 2. DURUM ANALİZİ

Durum analizi bölümünde okulumuzun mevcut durumu ortaya konularak neredeyiz sorusuna yanıt bulunmaya çalışılmıştır.

Bu kapsamda okulumuzun kısa tanıtımı, okul künyesi ve temel istatistikleri, paydaş analizi ve görüşleri ile okulumuzun Güçlü yönler, Zayıf yönler, Fırsatlar ve Tehditlerinin (GZFT) ele alındığı analize yer verilmiştir.

2.1. Kurumsal Tarihçe

Merkezimiz Özel Eğitim ve Rehberlik Genel Müdürlüğü'nün 04.06.2010 tarih ve 2697 sayılı yazılı olurlarıyla Mahmut Arslan Anadolu Lisesi binasının üçüncü katında 2010 yılında Mersin Bilim ve Sanat Merkezi adı ile açılmıştır. İl Millî Eğitim Müdürlüğü ve Mersin Yenişehir Belediyesi arasında yapılan protokol çerçevesinde 2016 yılında Yenişehir ilçesi Kocavilayet mahallesinde yapılan yeni binasına

taşınmıştır. Yeni binasında Yenişehir Belediyesi Bilim ve Sanat Merkezi adıyla eğitim öğretime devam etmektedir. İlkokul döneminde Özel Eğitim ve Rehberlik Genel Müdürlüğü'nün yaptığı sınavla özel yetenekli tanısı almış öğrencilere eğitim vermektedir.

2.2. Uygulanmakta Olan Stratejik Planın Değerlendirilmesi

Bundan önce hazırlanan kurum 2019-2023 stratejik planının 4. Bölümde yer alan strateji amaç ve hedeflere bağlı olarak hazırlanan performans göstergelerinin uygulanma durumunu inceleyeceğimiz bu bölümde performans göstergeleri ve ulaşım düzeyleri planlanan hedeflere bazı noktalara ulaşamamıştır. Bunların öngörülebilir ve öngörülemez sebepleri incelememizde yer alacaktır.

Performans göstergesi 1.1.A'da belirtilen eğitim öğretim yılında sürekli devamsız öğrenci oranının önceki stratejik planda 2018 yılında 1,2 gösterilmiş ve 2019 yılından 2023 yılına kadar %1,1'den başlayıp %0'a kadar inmesi planlanmış olmasına rağmen gerek pandemi sürecindeki kapanmalar gerek deprem sürecindeki devamsızlıklar nedeniyle tam olarak gerçekleştirilememiştir.

Performans göstergesi 1.1.'de eğitim öğretim yılında devamsızlık sayısı 10 gün üzeri öğrenci oranının önceki stratejik planda 2018 yılında 3,5 gösterilmiş ve 2019 yılından 2023 yılına kadar %3,00 'den başlayıp %0,5 'e kadar inmesi planlanmış olmasına rağmen gerek pandemi sürecindeki kapanmalar gerek deprem sürecindeki devamsızlıklar nedeniyle tam olarak gerçekleştirilememiştir.

Performans göstergesi 1.1.D'de eğitim öğretim yılında devamsızlık sayısı 20 gün üzeri öğrenci oranının önceki stratejik planda 2018 yılında 2,00 gösterilmiş ve 2019 yılından 2023 yılına kadar %1,50 'den başlayıp %0,00'a kadar inmesi planlanmış olmasına rağmen gerek pandemi sürecindeki kapanmalar gerek deprem sürecindeki devamsızlıklar nedeniyle tam olarak gerçekleştirilememiştir.

Performans göstergesi 1.1.1'de sürekli devamsız öğrencilerin kuruma kazandırılması ile ilgili olarak Stratejik Plan Ekibi plan süresince veli-öğrenci-kurum iletişimini sürekli canlı tutmak amacıyla işbirliği içinde çalışmıştır. Eylem kodu 1.1.2'de ifade edilen BİLSEM modülü etkinlikleri ile ilgili olarak veli ve öğrencilerin bilinçlendirilmesi amacıyla rehberlik servisi tarafından eylül ve şubat aylarında bilgilendirmeler yapılmıştır. Yine rehberlik servisi tarafından veli-kurum işbirliğini artırmak amacıyla 1. dönem veya 2. dönem olacak şekilde her yıl 10 hafta süren veli eğitimleri pandeminin etkilediği 2020 ve 2021 yılı hariç olmak üzere 2022, 2023, 2024 eğitim öğretim yıllarında düzenli olarak yapılmıştır. Eylem kodu 1.1.4'te belirtilen akademik başarının artırılması için planlanan çalışmalar yıl boyunca müdür yardımcıları tarafından yapılmış, Eylem kodu 1.1.5'te belirtilen modül bilgilerinin güncellenmesi bazı eksiklikler olmasına rağmen tamamlanmıştır. Eylem kodu 1.1.6'da belirtilen ARGEM öğrenci seçim süreci Bakanlığımız tarafından gelen talimatlar doğrultusunda rehberlik servisi tarafından takip edilmiş ve öğrenci yönlendirilmesi istenilen yıllarda öğretmenler kurulu ve belirtilen kriterler doğrultusunda seçimler yapılmıştır.

Performans göstergeleri 2.1.A'da ifadesini bulan eğitim öğretim yılı boyunca başarısızlıkları nedeniyle modül tekrarına düşen öğrenci sayısı 2019 yılından 2023 yılına kadar 0 olarak gerçekleşmiştir. Performans göstergesi 2.1.B ve 2.1.C'de belirtilen diploma notları 70 ve 85 olan öğrenci sayıları veri olmadığı için karşılıksız kalmıştır. Performans göstergesi 2.1.D ile belirtilen 2 yıllık üniversite kazanan öğrenci sayıları 2019-2023 arasında 2 yıllık programa yerleşen öğrencimiz bulunmamaktadır. Performans göstergesi 2.1.E ile belirtilen 4 yıllık üniversite kazanan öğrenci sayıları şu şekildedir 2019 10, 2020 10, 2021 36, 2022 29, 2023 14 öğrenci şeklindedir. Performans göstergesi 2.2.F'de ifade edilen eğitim öğretim yılı süresince sportif etkinliklere katılım oranı veri olmadığı için karşılıksız kalmıştır. Performans göstergesi 2.2.G ile ifade edilen eğitim öğretim yılı içinde sosyal ve kültürel etkinliklere katılım sayısı şu şekildedir 2019 yılına ait verilere rastlanmamıştır. 2022 yılı 57, 2021 yılı 116, 2022 yılı 156, 2023 yılı 297 etkinlik ile hedefler tutturulmuştur. Performans göstergesi 2.2.H ile ifade edilen eğitim öğretim yılı içinde sosyal ve kültürel etkinliklere katılımı etkileyecek donanımsal yeterlilik kapasitesi sayısı şu şekildedir 2019 yılından 2023 yılına kadar sürekli artarak devam etmiştir.

Performans göstergesini gerçekleştirmek için eylem planında ifadesini bulan 2.1.1 kodlu planlama öğrencilerin derse olan ilgi ve motivasyonlarını artırmak için rehberlik servisi plan süresince çalışmalar yapmıştır. Performans göstergesini gerçekleştirmek için eylem planında ifadesini bulan 2.1.2 kodlu planlama öğrencilerin akademik anlamda başarı düzeylerini artırabilmek için veli kurum işbirliğinin sağlanması amacıyla müdür yardımcıları tarafından plan süresince çalışmalar yapmıştır. Performans göstergelerini gerçekleştirebilmek amacıyla Eylem planında ifadesini bulan 2.1.3 kodlu planlama öğrencilerin sosyal kültürel ve sportif anlamda yeteneklerini keşfedebilmek ve başarılarını artırabilmek için gerekli girişimcilik ve istek duygusunun kazandırılması için stratejik planlama ekibi planlama süresince çalışmalar yapmıştır. Performans göstergelerini gerçekleştirebilmek amacıyla eylem planında ifadesini bulan 2.2.1 kodlu plan öğrencilerin sosyal kültürel ve sportif anlamda başarılarını destekleyebilmek için kurumun fiziki şartlarının ve donanımının iyileştirilmesi için stratejik planlama ekibi plan süresince çalışmalar yapmıştır. Performans göstergelerini gerçekleştirebilmek amacıyla Eylem planında ifadesini bulan 2.1.4 kodlu plan grup tekrarına düşmemeleri için öğrenci ve velilerin sınıf geçme yönetmeliği konusunda bilgilendirilmesi ve farkındalık kazandırılması için müdür yardımcıları eylül ekim aylarında çalışmalar yapmıştır.

Performans göstergelerini gerçekleştirebilmek amacıyla 2.1.5. kodlu plan grup tekrarına düşen öğrencilerin kuruma devamının sağlanması için okul veli işbirliğinin geliştirilmesi ve ailelerin bilgilendirilmesi için çalışmalar rehberlik servisi tarafından yapılmış plan süresince grup tekrarına kalan öğrenci kalmamıştır. Performans göstergelerini gerçekleştirebilmek amacıyla Eylem planında ifadesini bulan 2.2.2 kodlu plan öğretim yöntem ve tekniklerinin çeşitlendirilmesi için kurumun fiziki ve

teknoloji altyapısının güçlendirilmesi ve desteklenmesi için Stratejik plan ekibi her yıl ağustos eylül aylarında çalışmış kurum kapasitesini geliştirmek için önemli kazanımlar elde etmiştir.

Performans göstergesi 3.1.A kurumdaki derslik sayısının yeterliliği 2018 yılında 0, 2019 yılında 0, 2020'den 23'e kadar 1 olarak kodlanmış; ancak Öğrenci yoğunluğu ve fiziki kapasitenin artırılmaması nedeniyle ihtiyaç devam etmektedir. Performans göstergesi 3.2.B kurumun spor alanı ve Spor Salonu olması 2018'de 0, 2019-2022 arası 0, 2023 1 olarak kodlanmış; ancak BİLSEM'lerde spor salonu oluşturmanın âtil bir yatırım olacağından salon oluşturma çalışması yapılmamıştır. Kurum açık alanları fiziksel etkinlikler için yeterlidir. Performans göstergesi 3.3.C kurumun kütüphanesinin ve laboratuvarının olması 2018'de 1, 2019-2023 arası 1 olarak kodlanmış. Kurum kütüphane ihtiyacı karşılayacak seviyede olmasına rağmen, laboratuvar imkanları istenilen seviyeye ulaştırılamamıştır.

Performans göstergelerini gerçekleştirmek amacıyla belirlenen eylem 3.1.1'de ifadesini bulan kurumun bilimsel ve sanatsal faaliyetlerde daha etkin ve başarılı olabilmesi için gerekli imkân oluşturmak için stratejik plan ekibi plan süresince çalışmalar yapmıştır. Eylem ifadesi 3.1.2 kurumun akademik başarısının üst seviyelere çıkarılabilmesi için öğrenci ilgilerine göre atölye oluşturma çalışmaları stratejik plan ekibi tarafından eylül ekim aylarında yapılmıştır. Eylem ifadesi 3.1.4 gerekli laboratuvar ihtiyacı ve laboratuvar materyallerinin karşılanması için stratejik plan ekibi eylül ekim aylarında çalışmalar yapmıştır. Eylem ifadesi 3.1.5 öğrencilere okuma kültürü ve bilincini kazandırabilmek için kuruma ait kütüphanenin etkin kullanımı ile ilgili stratejik Plan ekibi plan süresince çalışmalar yapmıştır. Eylem ifadesi 3.1.6 kurumun güvenliği için güvenlik personel ihtiyacını karşılanması amacıyla Stratejik plan ekibi ağustos eylül aylarında çalışmaları yapmıştır.

Bütün bu incelemelerden de anlaşılacağı üzere yaşanan pandemi ve deprem gibi büyük felaketler 2019-2023 stratejik planındaki amaç ve hedeflere ulaşmada bazı sapmalara neden olmuştur. Kaynaklar etkin, verimli ve planlı kullanılarak kurumsal kapasite üst seviyeye çıkarılmıştır.

2.3. Yasal Yükümlülükler ve Mevzuat Analizi

<i>Yasal Yükümlülük (Görevler)</i>	<i>Dayanak (Kanun, Yönetmelik, Genelge adı ve no'su)</i>
Her Türk çocuğuna iyi bir vatandaş olmak için gerekli temel bilgi, beceri, davranış ve alışkanlıkları kazandırmak; onu milli ahlak anlayışına uygun olarak yetiştirmek.	* 1739 sayılı kanununun 23. maddesi * 222 sayılı kanununun 1. maddesi, * İlköğretim Kurumları Yönetmeliğinin 5. maddesi
Her Türk çocuğunu ilgi, istidat ve kabiliyetleri yönünden yetiştirerek hayata ve üst öğrenime hazırlamak.	* 1739 sayılı kanununun 23. maddesi.
Öğrencilere, Atatürk ilke ve inkılâplarını benimsetme; Türkiye Cumhuriyeti Anayasası'na ve demokrasinin ilkelerine, insan hakları, çocuk hakları ve uluslararası sözleşmelere uygun olarak haklarını kullanma, başkalarının haklarına saygı duyma, görevini yapma ve sorumluluk yüklenebilen birey olma bilincini kazandırmak.	* İlköğretim Kurumları Yönetmeliğinin 5. maddesi

2.4. Üst Politika Belgelerinin Analizi

Üst Politika Belgeleri	
12. Kalkınma Planı	Cumhurbaşkanlığı Programı
Orta Vadeli Program	Cumhurbaşkanlığı Yıllık Programı
Millî Eğitim Bakanlığı Stratejik Planı	Mersin İl Millî Eğitim Müdürlüğü Stratejik Planı
Yenişehir İlçe Millî Eğitim Müdürlüğü Stratejik Planı	

2.5. Kurumun Faaliyet Alanları ile Ürün ve Hizmetlerinin Belirlenmesi

Faaliyet Alanı	Ürün ve Hizmetler	
Tanılama	1	Aday Gösterme
	2	Tanılama
	3	Grup Tarama
	4	Bireysel inceleme
Kayıt-Kabul ve Nakil İşlemleri	1	Tanılama sonucunda Öğrencilerin kaydedilmesi
	2	Veli isteğiyle öğrenci nakil işlemleri
	3	Kayıt güncellemeleri
	4	Devam-Devamsızlık ve ilişik kesme
Eğitim-Öğretim ve Uygulama	1	Eğitim Etkinlikleri
	2	Eğitim ve öğretim programları
	3	Uyum programı
	4	Destek eğitimi programı
	5	Bireysel yetenekleri fark ettirme programı
	6	Özel yetenekleri geliştirme programı
	7	Proje üretimi ve yönetimi programı
	8	Gelişim ve süreç değerlendirme
	9	Eğitim ve öğretim ortamı
	10	Eğitim ve öğretim süresi
Araştırma ve Geliştirme	1	Stratejik planlama ve kalite geliştirme çalışmalarını yürütmek ve raporlamak.
	2	Kurumsal proje çalışmalarını planlamak, koordine etmek ve uygulamak.
	3	Ulusal, uluslararası, bölgesel ve yerel düzeyde hibe programlarını takip etmek, projeler hazırlamak, yürütmek ve sonuçlarını raporlamak.
Yönetim İşleri	1	Resmi Yazışmalar
	2	Özlük İşlemleri
	3	Mali İşler

2.6. Paydaş Analizi

Stratejik planlama ve kalite yönetiminin temel unsurlarından birisi katılımcılıktır. Stratejik planın sahiplenilmesi ve uygulamanın etkinliğini artırmak amacıyla il müdürlüğümüzün etkileşim içinde olduğu paydaşların görüşleri dikkate alınmıştır.

Paydaşlar, idarenin ürün ve hizmetleriyle ilgisi olan, idareden doğrudan veya dolaylı, olumlu ya da olumsuz yönde etkilenen veya idareyi etkileyen kişi, grup veya kurumlardır.

2.6.1. Paydaşların Tespiti

Paydaş Adı	İç Paydaş	Dış Paydaş
Yenişehir Kaymakamlığı		√
İlçe Milli Eğitim Müdürlüğü İdare ve Personelleri		√
Öğretmenler	√	
Öğrenciler	√	
Veliler		√
Okul Müdürlükleri		√
Mersin Büyükşehir Belediyesi		√
Yenişehir Belediyesi		√
Gençlik Hizmetleri ve Spor İlçe Müdürlüğü		√
İlçe Sağlık Müdürlüğü		√
Aile ve Sosyal Politikalar İlçe Müdürlüğü		√
Mahalle Muhtarlığı		√
Özel Eğitim ve Rehabilitasyon Merkezleri		√
Hayırseverler		√
Eğitim sendikaları		√
Medya		√
İlçe Emniyet Müdürlüğü		√

2.6.2. Paydaşların Önceliklendirilmesi

Paydaşların önceliklendirilmesinde paydaşların etki ve önem derecesi dikkate alınarak tespit edilmiştir. Paydaşların önceliklendirilmesi, etki ve önemlerinin tespit edilmesinde Paydaş Etki/Önem Matrisi tablosundan yararlanılmıştır.

Paydaş Adı	İç Paydaş	Dış Paydaş	Önem Derecesi	Etki Derecesi	Önceliği
Yenişehir Kaymakamlığı		√	5	5	5
İlçe Millî Eğitim Müdürlüğü İdare ve Personelleri		√	5	5	5
Öğretmenler	√		5	5	5
Öğrenciler	√		5	5	5
Veliler		√	5	5	5
Okul Müdürlükleri		√	5	5	5
Mersin Büyükşehir Belediyesi		√	4	4	4
Yenişehir Belediyesi		√	4	4	4
Gençlik Hizmetleri ve Spor İlçe Müdürlüğü		√	3	3	3
İlçe Sağlık Müdürlüğü		√	3	3	3
Aile ve Sosyal Politikalar İl Müdürlüğü		√	3	3	3
Mahalle Muhtarlığı		√	4	4	4
Özel Eğitim ve Rehabilitasyon Merkezleri		√	3	3	3
Hayırseverler		√	4	4	4
Eğitim sendikaları		√	3	3	3
Medya		√	2	2	2
İlçe Emniyet Müdürlüğü		√	4	4	4
Önem Derecesi: 1, 2, 3 gözet; 4,5 birlikte çalış					
Etki Derecesi: 1, 2, 3 İzle; 4, 5 bilgilendir					
Önceliği: 5=Tam; 4=Çok; 3=Orta; 2=Az; 1=Hiç					

2.6.3. Paydaş görüş ve önerilerinin alınması ve değerlendirilmesi

Yenişehir Belediyesi Bilim Sanat Merkezi olarak öğretmen ve personellere “Durum Tespit Çalışması” anketlerini göndererek ilgili paydaşlarımızın Durum Tespit Çalışmasında yer almaları istenmiştir. Böylece Yenişehir Belediyesi Bilim Sanat Merkezinin durum tespitinde bütün bağlı birimlerin ortak katılımı doğrultusunda paydaşlarımızın görüş ve beklentileri yapılan anketlerle tespit edilmiştir.

2.6.3.1. Paydaşların Kurum Faaliyetlerinden Memnuniyet Düzeyi:

Genel olarak; öğrencilerin, öğretmenlerin ve velilerin kurum faaliyetlerinden memnuniyet düzeyi yüksek çıkmıştır. Öğretmen memnuniyeti %89,7, veli memnuniyeti %84,2 ve öğrenci memnuniyeti ilkökulda %88,9 ortaokul ve lisede %72,3 olmuştur.

2.6.3.2. Öncelik Verilmesi Gerekli Görülen Faaliyet Alanları:

1. BİLSEM'in , öğrenci öğrenme performansı ve gelişimi hakkında veliyi daha iyi bilgilendirmesi
2. BİLSEM'in, aktif veli katılımını teşvik etmesi.
3. BİLSEM'in öğrencinin duygusal rahatsızlık ve öğrenme güçlükleri ile karşılaştığında yeterli desteği ve rehberlik sağlaması.
4. BİLSEM, çocukların gelişimini desteklemek için velilerle iyi bir ilişki kurması.
5. BİLSEM'de kullanılan değerlendirme yöntemleri çocuğun gelişimini tüm yönleriyle anlamama yardımcı olması. BİLSEM'de, velilerin ihtiyaçlarına uygun eğitim faaliyetleri düzenlenmesi.

2.6.3.3. Memnun Olunan Faaliyet Alanları:

1. Öğretmenler sınıfta adil kurallara sahipler ve tarafsızlar.
2. BİLSEM' de öğrenciler kendini güvende hissediyor.
3. Farklı kültürlerden gelen öğrencilerin BİLSEM'de memnuniyetle karşılanması.
4. BİLSEM, yeni kabul edilen öğrencilere uygun desteği sağlaması.
5. BİLSEM'in temiz ve hijyenik olması.

2.7. Okul/Kuruluş İçi Analiz

2.7.1. Kurum İçi Analiz

Okul/Kurum İçi	Analiz İçerik Tablosu
Öğrenci sayıları	Sınıf kademeleri, meslek alan dalları, kaynaştırma öğrencileri, yabancı uyruklu öğrenciler gibi demografik özelliklere dair detaylı sınıflandırmaları kapsamalıdır. e-BİLSEM kayıtları kullanılarak hazırlanabilir.
Sosyal-kültürel-bilimsel ve sportif başarı verileri	Belirtilen alanlarda yarışma ödülleri ya da lisansları olan öğrencilere dair sayısal verileri kapsamalıdır.
Özel Yetenekli Öğrencilere Yönelik Ders İlgili Bataryası	Okul rehberlik servisi tarafından uygulanmaktadır.
Risk Analizi	Okul rehberlik servisi tarafından uygulanmaktadır.
Devam-devamsızlık verileri	e-BİLSEM kayıtları kullanılarak erişim sağlanabilir. Aynı zamanda okul rehberlik servisi tarafından devamsızlık nedenleri anketi uygulanarak detaylı bir analiz gerçekleştirilmesi önerilmektedir.
İnsan kaynakları verileri	İdareci, öğretmen ve destek personeline dair sayısal veriler, lisans ya da yüksek lisans programlarından mezuniyet durumlarını da kapsamalıdır.
Öğretmenlerin hizmet içi eğitime katılma oranları	MEBBİS verileri kullanılarak erişim sağlanabilir.
Öğrenme ortamı verileri	Okulun fiziki yapısına (ana ve ek binalar, kapalı spor salonu vb.) ve öğrenme ortamlarına (sınıf sayısı, laboratuvar ve kütüphane vb.) dair verileri içermelidir.
Okul/kurum ortamını değerlendirme anketi	Okul rehberlik servisi tarafından uygulanmaktadır.

2.7.2. İnsan Kaynakları

Okullarda insan kaynaklarını, organizasyonel amaçlar doğrultusunda en verimli şekilde kullanmak; insan kaynağının iç ve dış gelişmelere uygun olarak etkin bir şekilde planlanmasını, geliştirilmesini ve değerlendirilmesini sağlamak kurumun verimliliği açısından büyük önem taşımaktadır.

Tablo 3: Yenişehir Belediyesi Bilim ve Sanat Merkezi Çalışanlarının Eğitim Düzeyi ve Cinsiyetine Göre Dağılım

	DOKTORA			YÜKSEK LİSANS			LİSANS			LİSE VE ALTI		
	E	K	T	E	K	T	E	K	T	E	K	T
Okul Müdürü				1		1						
Müdür yardımcısı				1	2	3						
Rehber Öğretmen					2	2						
Öğretmenler		1	1	10	14	24	5	5	10			
Yardımcı Personel											1	
TOPLAM			1			30			10		1	

Tablo 4: İdari Personelin Hizmet Süresine İlişkin Bilgiler

Hizmet Süreleri	2024 Yılı İtibarıyla	
	Kişi Sayısı	%
10 Yıl ve Üzeri	4	100

Tablo 5. Öğretmenlerin Hizmet Süreleri (2024 Yılı İtibarıyla)

Hizmet Süreleri	Kadın		Erkek		Toplam
1-6 Yıl	-		2		2
7-10 Yıl	2		-		2
11-15 Yıl	3		5		8
16-20	6		2		8
20 ve üzeri	11		6		17

Tablo 6. Yönetici ve Öğretmenlerin Katıldığı Hizmet İçi Eğitim Programları

Adı ve Soyadı	Branşı	Katıldığı Hizmet İçi Eğitim Sayısı
AYDIN KÖKLÜDAĞ	TÜRKÇE	52
NEJLA BURCU YÜCEL	BİLİŞİM TEKN.	39
ERSİN ÖZTÜRK	SOSYAL BİL.	38
FATMA HAS	İNGİLİZCE	83
AHMET FARUK YILDIRIM	MATEMATİK	25
DÖNAY ÖNİŞ	GÖRSEL SAN.	27
EMEK KOÇAK	BİYOLOJİ	84
EMEL YILDIRIM	FİZİK	48
EMİNE BOZOK	TÜRKÇE	81
EMİNE YAVUZ ÇETİN	TDE	74
ERGİN ĞAYA	TEK.TAS.	38
ERGÜN ARİF ERSOY	FELSEFE	25
ESAT AVCI	MATEMATİK	63
FAHRETTİN GILIÇ	İNGİLİZCE	32
FATMA DEĞERLİER	BİYOLOJİ	38
GÜLCİHAN SU	İLK.MAT.	43
GÜNEŞ ERKAN	SINIF ÖĞRT	48
GÜRKAN KUTLU	BİLİŞİM TEKN.	24
HATİCE KARADAĞ ERSOY	GÖRSEL SAN.	21
HEDİYE METE	COĞRAFYA	27
HİKMET TUTAYSALGIR	SINIF ÖĞRT.	100
HÜLYA SEVİM KILINÇ	FEN BİLİMLERİ	43
İNCİ BİHTER ATABEY	MÜZİK	21
KADİR KOÇAK	FEN BİLİMLERİ	103
MEHMET ALİ YILMAZ	UÇAK BAKIM	7
MUSTAFA BOZOĞLAN	KİMYA	65

MUSTAFA ÇAĞLAR YORULMAZ	BİLİŞİM TEKN	
MUSTAFA GÖKAY DİNÇER	MÜZİK	27
MÜSLİME ARSLAN	TÜRKÇE	39
NURAY YELKEN	KİMYA	26
ÖZLEM ALKAN GÜNGÖR	TEK.TAS.	67
PINAR SAĞLAM SAFÖZ	REHBERLİK	136
SAMET KILIÇ	İLK.MAT.	36
SEMRA SİNEM ÇALIŞ	REHBERLİK	55
SEVCAN İŞÇİMEN	TARİH	23
SEYRAN ERGİN AYDEMİR	İLK.MAT.	37
SEZER BAYSAL	UÇAK BAKIM	17
SONGÜL YAVUZ	SINIF ÖĞRT.	52
TUĞBA BADEMCI	İNGİLİZCE	38
ÜMİT YETER	FİZİK	27
YILDIZ KANLIÖZ	SINIF ÖĞRT.	93

Tablo 7.Okul/kurum Rehberlik Hizmetleri

Mevcut Kapasite				Mevcut Kapasite Kullanımı ve Performans					
Psikoloji Danışman Norm Sayısı	Görev Yapan Psikolojik Danışman Sayısı	İhtiyaç Duyulan Psikolojik Danışman Sayısı	Görüşme Odası Sayısı	Danışmanlık Hizmeti Alan			Rehberlik Hizmetleri İle İlgili Düzenlenen Eğitim/Paylaşım Toplantısı vb. Faaliyet Sayısı		
				Öğrenci Sayısı	Öğretmen Sayısı	Veli Sayısı	Öğretmenlere Yönelik	Öğrencilere Yönelik	Velilere Yönelik
2	2	0	2	165	40	222	2	5	5

2.7.3. Teknolojik Düzey

Okul hizmetlerinin, yararlanıcılara daha hızlı ve etkili şekilde sunulması için güncel teknolojik araçlar etkin bir biçimde kullanılmaktadır. Bu kapsamda modüler bir yapıda kurgulanmış olan Millî Eğitim Bakanlığı Bilgi İşlem Sistemi (MEBBİS) ile kurumsal ve bireysel iş ve işlemlerin büyük bölümü yürütülmektedir. Aynı zamanda sistemde personel ve öğrencilerin bilgileri bulunmaktadır. e-BİLSEM, Veli Bilgilendirme Sistemi gibi modüllere ulaşılarak çalışmalar yürütülmektedir. Müdürlüğümüz resmi yazışmaları elektronik ortamda Doküman Yönetim Sistemi (DYS) üzerinden yapılmaktadır.

Tablo 8. Teknolojik Araç-Gereç Durumu

Araç-Gereçler	2021	2022	2023	İhtiyaç
Akıllı tahta sayısı	3	14	14	3
Fotokopi, baskı makinesi vb. makinesi sayısı	1	1	1	0
Bilgisayar sayısı	40	60	67	5
Tablet, mobil cihaz vb. sayısı	0	6	6	0
Projeksiyon cihazı sayısı	9	9	9	0

Tablo 9: Fiziki Mekân Durumu

Fiziki Mekân	Var	Yok	Adedi	İhtiyaç	Açıklama
Öğretmen Çalışma Odası	X		1	0	
Ekipman Odası	X		1	0	
Kütüphane	X		1	0	
Rehberlik Servisi	X		1	0	
Resim Odası	X		2	0	
Müzik Odası	X		1	0	
Çok Amaçlı Salon	X		1	0	
Spor Salonu		X		0	

2.7.4. Mali Kaynaklar

Kurumun mali kaynakları, bütçe büyüklüğü, okul-aile birliği gelirleri ve harcama kalemleri ortaya konulmuştur. Bütçe işlemlerinin Okul Müdürü ve Okul Aile Birliği başkanı tarafından yürütülür. Enflasyon oranı da dikkate alınarak plan dönemi boyunca gerçekleşecek kaynak artışı tahmini olarak belirlenmiştir.

Plan dönemine ilişkin maliyetlerin hesaplanmasında bakanlığımızın stratejik plan dönemine ilişkin maliyetlerinin hesaplanmasında yıllar itibariyle uygulamış olduğu artış oranları dikkate alınmış olup, 2024 yılının bütçesinin oluşturulmasında 2023 yılı gider toplamına %30 artış, 2025 yılında %30,65, 2026 yılında %34,28, 2027 yılında %36,92 ve 2028 yılı içinde %38,25 artış öngörülerek hesaplanmıştır.

Tablo 10: Kaynak Tablosu

Kaynaklar	2024	2025	2026	2027	2028	TOPLAM
Genel Bütçe	584.050	763.062	1.024.640	1.402.937	1.939.560	5.714.249
Okul Aile Birliği	103.727	135.519	181.975	249.160	344.464	1.014.845
TOPLAM	687.777	898.581	1.206.615	1.652.097	2.284.024	6.729.094

Tablo 11: Gelir-Gider Tablosu

YILLAR	2021		2022		2023	
	GELİR	GİDER	GELİR	GİDER	GELİR	GİDER
Temizlik	434.411,45	21.703,97	631.291,20	29.488,31	529.059,91	43.306,29
Küçük Onarım		20.040,64		44.298,06		87.081,62
Bilgisayar Harcamaları		122.779,35		149.871,80		15.626,44
Büro Makinaları Harcamaları		20.005,20		0		5.400,00
Faturalar		50.794,75		244.770,35		310.686,04
Sosyal Faaliyetler		31.048,03		59.908,64		3.348,49
Kirtasiye		35.448,62		52.105,60		37.676,59
Donatım		93.652,82		9.598,00		0
Temrinlik malzeme		38.938,07		41.250,44		25.934,44
GENEL		434.411,45		631.291,20		529.059,91

2.7.5. İstatistikî Veriler

Okul/kurumla ilgili her türlü sayısal veriler geriye dönük olarak 3 yıllık verilmiştir.

Tablo 12: Öğrenci Genel Mevcudu

Öğrenci Genel Mevcudu		
2021	2022	2023
1243	1040	1050

Tablo 13: Yaz ve Kış Okulu Kursları

Yaz ve Kış Okulu Kursları (DYK Kapsamında)			
	Kurs Sayısı	Görev Alan Öğretmen Sayısı	Kurslara Katılan Öğrenci Sayısı
2021	10	10	350
2022	8	8	345
2023	4	4	210

Tablo 14: Sosyal Kültürel Etkinlikler

Sosyal Etkinlikler				
	Etkinlik Sayısı	Görev Alan Öğretmen Sayısı	Etkinliklere Katılan Veli Sayısı	Etkinliklere Katılan Öğrenci Sayısı
2021	45	18	150	120
2022	60	20	160	235
2023	76	25	176	320

Tablo 15: Bilimsel Faaliyetler

Bilimsel Faaliyetler						
	TÜBİTAK 4006 Bilim Fuarları			TÜBİTAK 4004 Doğa Eğitimi ve Bilim Okulları		
	Etkinlik Sayısı	Görev Alan Öğretmen Sayısı	Katılımcı Öğrenci Sayısı	Etkinlik Sayısı	Görev Alan Öğretmen Sayısı	Katılımcı Öğrenci Sayısı
2021	1	25	40	0	0	0
2022	0	0	0	2	12	40
2023	1	31	53	0	12	0

Tablo 16: Bilimsel Yayınlar

Bilimsel Yayınlar						
	Kitap/Kitap Bölümü		Bilimsel Makaleler		Ulusal/Uluslararası Kongre/Sempozyumlarda Sunulan Bildiriler	
	Kitap/Kitap Bölümü Sayısı	Yazar Sayısı	Makale Sayısı	Yazar Sayısı	Bildiri Sayısı	Yazar Sayısı
2021	2	4	2	13	16	22
2022	3	10	3	14	9	3
2023	2	4	5	13	17	20

Tablo 17: Bilimsel Yarışmalar

Bilimsel Çalışmalara Katılan Öğrenci Sayıları			
	TÜBİTAK Öğrenci Araştırma Projeleri Yarışmasına Katılan Öğrenci Sayıları (2204 A-B-C-D)	TÜBİTAK Bilim Olimpiyatlarına Katılan Öğrenci Sayıları	TEKNOFEST Yarışmasına Katılan Öğrenci Sayıları
2021	44	17	52
2022	44	45	112
2023	56	34	350

2.7.6. Kurum Kültürü Analizi

Kültür, toplumsal gelişme süreci içinde oluşturulan bütün maddî ve manevî değerler ile bunları yapmada sonraki nesillere iletmede kullanılan insanın doğal ve toplumsal çevresine egemenliğinin ölçüsünü gösteren araçların bütünüdür.

Kurum kültürü, kurumun kendine özgü inanç ve değerlerinin, kişiliğinin olmasıdır. Bir topluluğun sahip olduğu ve paylaştığı yaşam biçimidir. Kurumda paylaşılan temel değerlerin ve inançların bütünüdür, Kurumun Ruhudur. Tüm çalışanlar tarafından paylaşılan alışkanlıklar, tutum ve davranış kalıplarından oluşur. Bir kurum içinde oluşmuş, paylaşılan ortak inançlar, değerler ve alışlagelmiş davranış kalıplarıdır.

Paydaş anketi analizlere göre kurumun güçlü olduğu alanlar:

- 1.Öğretmenler sınıfta adil kurallara sahipler ve tarafsızlar.
- 2.BİLSEM' de öğrenciler kendini güvende hissediyor.
- 3.Farklı kültürlerden gelen öğrencilerin BİLSEM'de memnuniyetle karşılanması.
4. BİLSEM, yeni kabul edilen öğrencilere uygun desteği sağlaması.
- 5.BİLSEM'in temiz ve hijyenik olması.

Paydaş anketi analizi sonuçlarına göre kurumun geliştirilmeye açık alanları:

- 1.BİLSEM'in, öğrenci öğrenme performansı ve gelişimi hakkında veliyi daha iyi bilgilendirmesi
- 2.BİLSEM'in, aktif veli katılımını teşvik etmesi.
- 3.BİLSEM'in öğrencinin duygusal rahatsızlık ve öğrenme güçlükleri ile karşılaştığında yeterli desteği ve rehberlik sağlaması.
- 4.BİLSEM, çocukların gelişimini desteklemek için velilerle iyi bir ilişki kurması.
- 5.BİLSEM'de kullanılan değerlendirme yöntemleri öğrencilerin gelişimini tüm yönleriyle velinin anlamasına yardımcı olması. BİLSEM'de, velilerin ihtiyaçlarına uygun eğitim faaliyetleri düzenlenmesi.

Tablo 18: Öğretmen Memnuniyet Değerlendirme Anketi Sonuçları

		Kesinlikle Katılmıyorum	Katılmıyorum	Kararsızım	Katılıyorum	Kesinlikle Katılıyorum
1	BİLSEM'in misyonu ve vizyonunu tam olarak anlıyorum.	6,9	-	3,4	44,8	44,8
2	BİLSEM'de eğitim ve yönetim kalitesi sürekli olarak gelişiyor.	10,3	13,8	10,3	44,8	20,7
3	BİLSEM temiz ve hijyeniktir.	6,9	10,3	6,9	51,7	24,1
4	BİLSEM, öğrencilerin ve personelin güvenliğini sağlamak için uygun güvenlik önlemleri alır.	6,9	10,3	10,3	55,2	17,2
5	BİLSEM, yeni kabul edilen öğrencilere uygun desteği sağlar.	3,4	-	6,9	58,6	31
6	BİLSEM, mesleki yeterliliğimi geliştirmek için eğitim fırsatları sunuyor.	3,4	24,1	3,4	44,8	24,1
7	BİLSEM yönetimimiz öğretmenleri etkin bir şekilde yönlendirir.	13,8	6,9	17,2	41,4	20,7
8	BİLSEM, öğrencilerin öğrenme ilgisini uyandıracak bir öğrenme ortamı oluşturmuştur.	3,4	6,9	10,3	55,2	24,1
9	Etkili bir öğretmen olmak için ihtiyaç duyduğum kaynaklara erişimim var	3,4	17,2	17,2	37,9	24,1
10	Bana sunulan kaynakları kullanmak için gerekli eğitime sahibim.	3,4	-	13,8	55,2	27,6
11	BİLSEM, farklı ihtiyaçları olan öğrencileri desteklemek için etkin bir politikası vardır.	10,3	3,4	13,8	51,7	20,7
12	BİLSEM müfredat uygulamasını etkin bir şekilde izler.	6,9	17,2	10,3	44,8	20,7
13	BİLSEM, velilere uygun etkinlikler düzenlemektedir.	6,9	13,8	24,1	31	24,1
14	Diğer öğretmenlerle iş birliği yaparım.	3,4	3,4	-	55,2	37,9
15	BİLSEM personeli arasında dostane bir ilişki sürdürülür.	6,9	6,9	13,8	44,8	27,6
16	Takım ruhumuz ve moralimiz yüksek.	10,3	13,8	-	55,2	20,7
17	BİLSEM'e aidiyet hissediyorum.	6,9	6,9	17,2	31	37,9

Tablo 19: Veli Memnuniyet Değerlendirme Anketi Sonuçları

		Kesinlikle Katılmıyorum	Katılmıyorum	Kararsızım	Katılıyorum	Kesinlikle Katılıyorum
1	BİLSEM'in misyonu ve vizyonunu tam olarak anlıyorum.	3,4	5,5	18,5	49,3	23,3
2	BİLSEM'de eğitim ve yönetim kalitesi sürekli olarak geliyor	4,8	13,7	28,1	38,4	15,1
3	BİLSEM temiz ve hijyeniktir	1,4	1,4	11	56,2	30,1
4	BİLSEM, öğrencilerin ve personelin güvenliğini sağlamak için uygun güvenlik önlemleri alır	3,4	4,8	12,3	54,8	24,7
5	BİLSEM, yeni kabul edilen öğrencilere uygun desteği sağlar	2,7	7,5	14,4	49,3	26
6	BİLSEM, çocuğumun okumaya olan ilgisini geliştirmesine yardımcı olabilir	4,1	10,3	30,8	36,3	18,5
7	BİLSEM çocuğumun öğrenme ilgisini güçlendiriyor	2,1	8,9	19,9	41,8	27,4
8	BİLSEM çocuğumun ahlaki gelişimini teşvik edebilir	1,4	4,1	28,8	47,3	18,5
9	BİLSEM'DE kullanılan değerlendirme yöntemleri çocuğumun gelişimini tüm yönleriyle anlamama yardımcı oluyor	6,8	16,4	26,7	35,6	14,4
10	BİLSEM, çocuğumun öğrenme performansı ve gelişimi hakkında beni iyi bilgilendiriyor	17,8	15,8	27,4	26,7	12,3
11	BİLSEM çocuğuma duygusal rahatsızlık ve öğrenme güçlükleri ile karşılaştığında yeterli desteği ve rehberlik sağlar	9,6	15,1	28,8	35,6	11
12	Öğretmenlerin benimle iletişim kurma yöntemlerinden memnunum	6,8	13,0	11,6	44,5	24
13	Herhangi bir problem durumunda müdür endişelerime cevap veriyor	8,2	9,6	28,8	39,7	13,7
14	BİLSEM'de, velilerin ihtiyaçlarına uygun eğitim faaliyetleri düzenlenir	7,5	15,8	26,7	35,6	14,4
15	BİLSEM, çocukların gelişimini desteklemek için velilerle iyi bir ilişki kurar	7,5	19,2	24,7	32,2	16,4
16	BİLSEM, aktif veli katılımını teşvik eder	6,2	21,9	28,1	31,5	12,3
17	BİLSEM'in veli etkinliklerine aktif	2,1	26	12,3	41,8	17,8

	olarak katılıyorum					
18	Bir veli olarak BİLSEM'e aidiyet hissediyorum	6,8	7,5	30,1	41,8	13,7
19	Çocuğumun etkinlik sürecindeki çalışmalarını tamamlamasını sağlarım	2,1	9,6	4,8	54,1	29,5
20	Çocuğumu okumaya teşvik ederim	-	-	2,7	48,6	48,6
21	Çocuğumun düzenli olarak BİLSEM'e gitmesini sağlarım	-	1,4	3,4	47,9	47,3
22	Çocuğumun eğitiminde aktif bir ortağım	-	-	3,4	39,7	56,8

Tablo 20: Ortaokul-Lise Öğrencileri Memnuniyet Değerlendirme Anketi Sonuçları

		Kesinlikle Katılmıyorum	Katılmıyorum	Kararsızım	Katılıyorum	Kesinlikle katılıyorum
1	BİLSEM' de kendimi güvende hissediyorum.	-	-	7,2	33,7	59
2	BİLSEM temiz ve hijyeniktir.	-	3,6	13,3	48,2	34,9
3	BİLSEM'in fiziki koşulları yeterlidir.	2,4	2,4	14,5	47	33,7
4	BİLSEM, yeni kabul edilen çocuklara uygun desteği sağlar.	-	2,4	15,7	34,9	47
5	Farklı kültürlerden gelen öğrencilerin BİLSEM'de memnuniyetle karşılanacağını düşünüyorum.	-	-	7,2	34,9	57,8
6	Öğretmenlerime ihtiyaç duyduğumda kolaylıkla görüşebilirim.	-	6	6	39,8	48,2
7	Okul müdürüne ihtiyaç duyduğumda kolaylıkla görüşebilirim.	4,8	10,8	27,7	38,6	18,1
8	BİLSEM rehberlik servisinden ihtiyaçlarım doğrultusunda faydalanabiliyorum.	3,6	8,4	31,3	31,3	25,3
9	BİLSEM kişisel hedefler belirlememde ve bu hedeflere ulaşmamda yeterli rehberlik ediyor.	2,4	6	13,3	39,8	38,6
10	BİLSEM'de yer almam için birçok fırsat var.	-	3,6	7,2	41	48,2
11	BİLSEM bana yeterli ders dışı etkinlik olanakları sunuyor.	1,2	3,6	19,3	38,6	37,3
12	Öğretmenlerim sınıfta adil kurallara sahipler ve tarafsızlar	-	1,2	6	30,1	62,7
13	Öğretmenlerim beni daha iyi	-	-	10,8	32,5	56,6



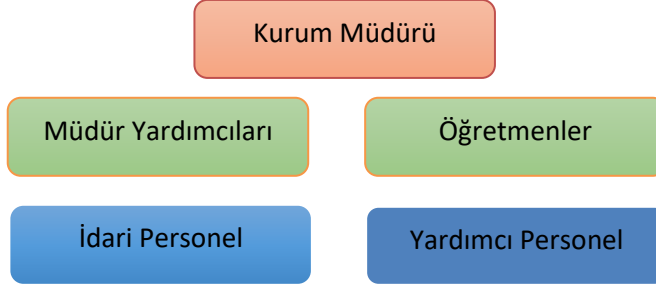
	performans göstermem için teşvik ediyor.					
14	Öğretmenlerim derslerin işlenişinde farklı ve ilgi çekici yöntemler kullanır.	-	4,8	9,6	30,1	55,4
15	Proje, ödev ve ders içi aktivitelerin beni değerlendirmek için adil ve yeterli olduğunu düşünüyorum.	2,4	8,4	7,2	43,4	38,6
16	BİLSEM'de düzenlenen sanatsal ve kültürel faaliyetler yeterlidir.	6	-	15,7	45,8	32,5
17	BİLSEM' de öğrencilerin görüşleri dikkate alınır.	1,2	2,4	16,9	32,5	47

Tablo 21: İlkokul Öğrencileri Memnuniyet Değerlendirme Anketi Sonuçları

		Kesinlikle Katılmıyorum	Katılmıyorum	Kararsızım	Katılıyorum	Kesinlikle Katılıyorum
1	BİLSEM'i seviyorum.	-	-	11,1	25,9	63
2	BİLSEM' de kendimi güvende hissediyorum.	-	-	3,7	18,5	77,8
3	BİLSEM'in içi ve bahçesi temizdir.	-	-	18,5	40,7	40,7
4	Öğretmenim adildir.	-	-	3,7	11,1	85,2
5	Öğretmenim benimle ilgileniyor.	-	-	3,7	18,5	77,8
6	Yardıma ihtiyacım olursa öğretmenim bana yardım eder.	-	-	-	18,5	81,5
7	Öğretmenim derse katılmamı sağlar.	-	-	7,4	33,3	59,3
8	Öğretmenim dersleri farklı araçlar kullanarak anlatır.	-	3,7	25,9	29,6	40,7
9	Teneffüslerde ihtiyaçlarımı giderebiliyorum.	3,7	3,7	-	22,2	70,4
10	BİLSEM' de ders dışı eğlenceli etkinlikler var.	3,7	3,7	3,7	14,8	74,1

2.7.7. Teşkilat Yapısı

Şekil 1: Yenişehir Belediyesi Bilim ve Sanat Merkezi Teşkilat Şeması



2.7.8. Fiziki Kaynak Analizi

FİZİKİ KAYNAKLAR			
	Kullanım Alanı/Türü	Sayı	Kapasite Durumu Yeterli/Yetersiz
1	Derslikler	24	Yetersiz
2	Kütüphane	1	Yeterli
3	Fen Laboratuvarı	1	Yeterli
4	Bilgisayar Laboratuvarı	1	Yeterli
5	Tasarım beceri atölyesi	1	Yeterli
6	Fizik Laboratuvarı	1	Yeterli
7	Kimya Laboratuvarı	1	Yeterli
8	Biyoloji Laboratuvarı	1	Yeterli

2.8. GZFT Analizi

GZFT (SWOT) Analizi, bir planın geliştirilmesi veya bir sorunun çözümü amacıyla, bir kurumun veya durumun güçlü yanlarını belirleyerek bunları en uygun fırsatlarla eşleştiren, zayıf ve tehdit edici yönleri azaltmayı hedefleyen sistematik bir planlama (stratejik planlama) aracıdır.

Kurumsal strateji ve konumlanma açısından başvuru olan SWOT analizi, ilk başta ifade edildiği gibi, firma, kurum, örgüt vs. gibi bir organizasyonun iç-dış durumunun etrafıca incelenip değerlendirildiği bir analiz uygulamasıdır.

GZFT analizine stratejik planlama ekibi üyeleriyle “Beyin Fırtınası” tekniği kullanılarak tespit edilmeye çalışılmıştır. Bunun yanında iç ve dış paydaşlara yönelik yapılan anket sonuçlarından da yararlanarak sonuçlar GZFT analizine dâhil edilmiştir.

2.8.1. İçsel Faktörler

GÜÇLÜ YÖNLER	
1	Öğrenciye daha çok zaman ayrılması
2	Öğrenci öğretmen ilişkilerinin samimi bir ortamda olması
3	BİLSEM’de olmaktan oluşan özgüven gelişimi
4	Öğrencilerin ilgi ve yeteneklerine göre (zihinsel/resim/müzik) seçimle alınması
5	Her öğrenciden bir danışman öğretmenin sorumlu olması
6	Güçlü ve deneyimli öğretmen kadrosu
7	Yetenekli bireylerle çalışmak
8	Çalışanlarımızın takım ruhu ve işbirliği içinde çalışma ve kurum kültürüne sahip olması
9	Atölye ve laboratuvarların etkin olarak kullanılması
10	Okul fiziki yapısının iyi durumda olması
11	Çoğu sınıfta ADSL bağlantısının ve etkileşimli tahtanın mevcut olması
12	Yönetim ve eğitim planlamalarının zamanında yapılması
13	Karar alma süreçlerine çalışanların katılması
14	Farklı kültürlerden gelen öğrencilerin BİLSEM’de memnuniyetle karşılanması

ZAYIF YÖNLER

1	Merkeze geliş ve gidişlerde öğrencilerin zorluk çekmeleri
2	BİLSEM eğitim sürecinin çok uzun olması (9-11 yıl) nedeni ile öğrenci motivasyonunun giderek azalması
3	Öğrencilerin okul çıkışı BİLSEM'e gelmesi nedeni ile yorgunluk ve isteksizliklerin giderek artması
4	Etkinlik ve proje çalışmalarının (aile-çevre-okul-üniversite) yeteri kadar destek görmemesi
5	Sosyal ve kültürel etkinliklere veli ve öğrenci katılımlarının yeterli düzeyde olmaması
6	Eğitim ve öğretim saatlerinin akşam geç vakitlere kadar sarkması
7	Merkezimize ait binanın şehir merkezinden uzak olması
8	Projeleri destekleyecek sponsor bulma zorluğu
9	Merkezin iç ve dış paydaşları ile iletişimin sürekli olmaması
10	Genel öğrenci mevcudunun BİLSEM şartlarına göre çok yüksek olması
11	Kişisel ve mesleki yeterliliği geliştirmek için yeterli eğitimlerin olmaması
12	Öğrenci mevcudunun çok olması nedeni ile yeterli sınıf olmaması
13	Okul bahçesinin işlevsel olarak kullanılamaması

2.8.2. Dışsal Faktörler

FIRSATLAR

1	İlimizde üniversitenin bulunması
2	İlimizde Devlet Opera ve Balesinin olması
3	İlimizde Bilim Merkezinin olması
4	İlimizde ODTÜ Deniz Bilimleri Enstitüsünün olması
5	İlimizde Arkeoloji ve Denizcilik Müzesinin olması
6	İlimizde Alata Bahçe Kùltürleri Araştırma Enstitüsü olması
7	İlimizde tarihi ören yerlerinin çok olması
8	İlimizde sanayi kuruluşlarının çok olması
9	Velilerimizin büyük çoğunluğunun sosyo-ekonomik durumlarının iyi olması

TEHDİTLER

1	Velilerin öğrenciler üzerindeki kişisel beklentilerin yüksek olması
2	Bilim ve Sanat Merkezinin Etüt Merkezi/Dershane olarak görülmesi
3	BİLSEM’lerde uygulanan eğitim modelinin doğru algılanamaması
4	Merkezde yapılan etkinlik ve proje maliyetlerinin yüksek olması
5	Öğrencilerin BİLSEM-Özel Ders-Kurs-Etüt Merkezi-Dershane arasında tercihe zorlanmaları
6	Çocukların geç saatlere kadar ve haftasonu merkezde olmaları zorunluluğu
7	Sürekli değişen ve gelişen teknolojiye ayak uydurmanın ek maliyetler getirmesi
8	BİLSEM’lerde uygulanan mevzuatın BİLSEMLer arası farklılık göstermesi
9	Eğitim öğretim finansmanında yerel yönetimlerin desteğinin yeterli olmaması

2.9. Tespitler ve İhtiyaçlar

Tespitler ve ihtiyaçlar analizi ile GZFT analizi sonucunda ortaya çıkan sonuçlara göre planın geleceğe yönelim bölümü ile ilişkilendirilmiş ve buradan hareketle hedef, gösterge ve eylemlerin belirlenmesi sağlanmıştır.

Gelişim ve sorun alanları ayırımında eğitim ve öğretim faaliyetlerine ilişkin üç temel tema olan Eğitime Erişim, Eğitimde Kalite ve Kurumsal Kapasite kullanılmıştır. Eğitime erişim, öğrencinin eğitim faaliyetine erişmesi ve tamamlamasına ilişkin süreçleri; Eğitimde kalite, öğrencinin akademik başarısı, sosyal ve bilişsel gelişimi olmak üzere eğitim ve öğretim sürecinin hayata hazırlama evresini; Kurumsal kapasite ise kurumsal yapı, kurum kültürü, donanım, bina gibi eğitim ve öğretim sürecine destek mahiyetinde olan kapasiteyi belirtmektedir.

Eğitim ve Öğretime Erişim	Eğitimde Kalite	Kurumsal Kapasite
BİLSEM'e Aday Gösterilme Oranı	Proje Tabanlı Öğretim Şekli	Bina ve Yerleşke
BİLSEM'e Devam/Devamsızlık	Sosyal, Kültürel ve Sanatsal Etkinlikler	Donanım
BİLSEM'e Uyum, Oryantasyon	Zenginleştirilmiş Etkinlikler	Temizlik, Hijyen
BİLSEM'e Ulaşım	Değerler Eğitimi	İş Güvenliği
BİLSEM'e Ulaşım	BİLSEM-Okul Kararsızlığı	Okul Güvenliği

Gelişim ve sorun alanlarına ilişkin GZFT analizinden yola çıkılarak saptamalar yapılırken yukarıdaki tabloda yer alan ayırmda belirtilen temel sorun alanlarına dikkat edilmesi gerekmektedir.

1.TEMA: EĞİTİM ÖĞRETİME ERİŞİM

1. Okullarca BİLSEM'e Aday Gösterilme sürecinde yaşanan sıkıntılar
2. Öğrencilerin hem okul hem de BİLSEM'e devam etmesinden dolayı yaşanan Devam/Devamsızlık sorunları
3. Öğrencilerin ve velilerin BİLSEM'i tanıma sürecinde BİLSEM' e Uyum ve oryantasyon süreci
4. BİLSEM Eğitim – Öğretim saatlerinin akşam ve hafta sonu olması nedeniyle yaşanan problemler

**2.TEMA EĞİTİM VE ÖĞRETİMDE KALİTE**

1. BİLSEM’de uygulanan proje tabanlı öğretim şeklinin yanında velilerin akademik destek beklentisi
2. BİLSEM’de zaman sıkıntısından dolayı yeterli sosyal ve kültürel etkinliklerin yapılamaması
3. Özel Yetenekli öğrenciler için Farklılaştırılmış ve Zenginleştirilmiş Etkinlik örneklerinin yetersizliği
4. BİLSEM’de zaman sıkıntısından dolayı yeterli oranda Değerler Eğitimi faaliyetlerinin yapılmaması
5. Öğrencilerin ve velilerin BİLSEM-okul arasında kalması

3.TEMA EĞİTİM VE ÖĞRETİMDE KALİTE

1. Kurum binası derslik ve idari oda sayısının yetersizliği
2. Sürekli gelişen ve değişen teknolojiden dolayı atölye donanımlarının güncellenmesi için kaynak sıkıntısı
3. Kurum binasının yeni bir yapı olmasından müteahhit kaynaklı problemler (yağmur suyunun sızması, fayansların patlaması vb.)
4. İş güvenliği için alınan tedbirler
5. Kuruma ait güvenlik personelinin bulunmaması.



BÖLÜM 3. GELECEĞE YÖNELİM

3.1. Misyon, Vizyon ve Temel Değerler

Okul Müdürlüğümüzün Misyon, vizyon, temel ilke ve değerlerinin oluşturulması kapsamında öğretmenlerimiz, öğrencilerimiz, velilerimiz, çalışanlarımız ve diğer paydaşlarımızdan alınan görüşler, sonucunda stratejik plan hazırlama ekibi tarafından oluşturulan Misyon, Vizyon, Temel Değerler; Okulumuz üst kuruluna sunulmuş ve üst kurul tarafından onaylanmıştır.

MİSYON

Araştıran üreten ve hedefinin merkezine ülkesine hizmet etmeyi koyan yetenekli bireyler yetiştirmek

VİZYON

Bilimin ışığında sanatın gücüyle geleceğe güvenle bakan öğrenciler yetiştirmek

TEMEL DEĞERLERİMİZ

Bilim ve sanata yenilikçi bakış açısıyla bakarız.

Çağın ihtiyaç ve beklentilerine duyarlı çalışmaları planlarız.

Sorumluluk bilinci ile çalışırız.

Şeffaf, açık ve etik değerlere bağlı çalışırız.

Bireysel yenilikçiliği ve yenilikleri destekleriz.

Çevreyi ve ekolojik hayatı koruruz.

Performansı ön planda tutarız.

Kurum içi ve kurum dışı çalışmalarda eşitlik ilkesini dikkate alırız.

BÖLÜM 4. AMAÇ, HEDEF, PERFORMANS GÖSTERGESİ İLE STRATEJİLERİN BELİRLENMESİ

4.1. Amaç, Hedef ve Göstergeler

TEMA : Eğitim Öğretime Erişim ve Katılım							
AMAÇ 1	Kayıtlı öğrencilerin devamsızlığının azaltılması, BİLSEM terklerinin önüne geçilmesi sağlanacaktır.						
HEDEF 1.1	Devamsızlık nedeniyle BİLSEM terklerinin önüne geçilmesine yönelik çalışmalar yapılacaktır.						
PERFORMANS GÖSTERGESİ	Hedefe Etkisi	Mevcut	HEDEF				
		2023	2024	2025	2026	2027	2028
P.G. 1.1.1. Bir eğitim öğretim yılında % 30 üzeri devamsızlık yapan öğrenci oranı	100	%16	%15	%14	%12	%11	%10
Koordinatör Birim	Okul müdür/ Müdür yardımcısı						
İş birliği yapılacak birimler	Branş Öğretmenleri, Rehber öğretmenleri, Okul aile birliği						
Riskler	- İhtiyaçların karşılanmasına yönelik mali kaynakların yetersiz kalması						
Stratejiler	S1 Devamsızlık oranı %10'a ulaşan öğrenciler ile görüşmeler yapılacaktır. S2 Devamsızlık oranı yüzde 15'i aşan öğrenci ve velilerine yönelik danışman öğretmenler tarafından görüşmeler yapılacaktır. S3 Devamsızlık oranı %20'ye ulaşan öğrencilerin devamsızlık uyarısı posta, e-posta veya kısa mesaj yolu ile velisine bildirilecektir. S4 Devamsızlık oranı %25 aşan öğrenciler ve velileri ile Rehberlik Birimi tarafından görüşmeler yapılacaktır.						
Maliyet Tahmini	517.622						
Tespitler	- Devamsızlığın önlenmesi ve öğrenme kayıplarının giderilmesi için etkili rehberlik yapılmaması						
İhtiyaçlar	- Aile eğitimlerine devam edilmesi -Eğitimin paydaşları ile iş birliklerinin artırılması						

TEMA : Eğitim ve Öğretimde Kalite

AMAÇ 2	Eğitim ortamlarının ve öğrenme süreçlerinin geliştirilmesi sağlanacaktır.						
HEDEF 2.1	Öğrencilerin ilgi ve yetenekleri doğrultusunda atölyelerde çalışma yapmaları sağlanacaktır.						
PERFORMANS GÖSTERGESİ	HedefeEtkisi	Mevcut	HEDEF				
			2023	2024	2025	2026	2027
P.G. 2.1.1. Açılan atölye sayısı	50	17	20	24	29	30	32
P.G. 2.1.2. Açılan atölyelere katılan öğrenci sayısı	50	150	155	160	165	170	175
Koordinatör Birim	Okul müdür/ Müdür yardımcısı						
İş birliği yapılacak birimler	Branş Öğretmenleri, Rehber öğretmenleri, Okul aile birliği						
Riskler	Yeterli öğrenci başvurusu olmaması						
Stratejiler	S1. 21. yüzyıl becerileri kapsamında yer alan konularda (STEM, yapay zekâ, iklim değişikliği ve sürdürülebilirlik, finansal ve dijital okuryazarlık, iletişim ve işbirliği, bilgi ve medya okuryazarlığı, girişimcilik vb.) atölye çalışmalarının yapılması sağlanacaktır. S2. Atölyelerin materyal ve malzeme açısından zenginleştirilmesi, eksiklerin giderilmesi. S3. Öğretmenlerin uzmanlık alanlarının dışında merkezi ve mahalli kurslarla yetkinliklerinin artırılması ve farklı atölyelerde görev almaları desteklenecektir.						
Maliyet Tahmini	517.622						
Tespitler	-Atölye çalışmalarına yeterli katılımın sağlanması için içerik ve kazanım tanıtımı yapılması - Atölye eksiklerinin giderilmesi						
İhtiyaçlar	-Eğitimin paydaşları ile iş birliklerinin artırılması - Veli ve öğrencilere yönelik etkili tanıtımların yapılması						

TEMA : Eğitim ve Öğretimde Kalite

AMAÇ 2	Eğitim ortamlarının ve öğrenme süreçlerinin geliştirilmesi sağlanacaktır.						
HEDEF 2.2	Patent, faydalı model, tasarım ve marka başvurularının ve alınan tescil sayısının artırılması sağlanacaktır.						
PERFORMANS GÖSTERGESİ	HedefEtkisi	Mevcut	HEDEF				
		2023	2024	2025	2026	2027	2028
P.G. 2.2.1 Patent, faydalı model, tasarım ve marka başvuru sayısı	50	45	48	51	55	57	60
P.G. 2.2.2 Patent, faydalı model, tasarım ve marka tescil sayısı	50	30	35	39	43	47	53
Koordinatör Birim	Okul müdür/ Müdür yardımcısı						
İş birliği yapılacak birimler	Branş Öğretmenleri, Rehber öğretmenleri, Okul aile birliği						
Riskler	- Proje hazırlama konusunda istendik düzeyde imkân ve fırsatın olmayışı -Fikri ve sınai mülkiyet haklarına yönelik yapılacak çalışmalarda sürecin uzun olması nedeniyle motivasyonun korunamaması -Öğrenme ortamlarının geliştirilmesinde ve materyallerin üretilmesinde mali kaynakların yetersizliği nedeniyle çalışmaların yürütülememesi						
Stratejiler	S1 Öğrencilere patent, faydalı model, tasarım ve marka başvuruları sürecinde gerekli teşvik ve destek sağlanacaktır. S2 BİLSEM’lerde görev yapan öğretmenlerin, okul yöneticilerinin ve eğitim gören öğrencilerin patent, faydalı model, tasarım ve marka başvuruları konusundaki yeterlilikleri artırılabilecektir						
Maliyet Tahmini	517.622						
Tespitler	-Özel eğitim alanına yönelik öğrenme ortamları, ders yapıları ve materyallerinin geliştirme çalışmalarının yeterli düzeye çıkarılması -Okul-Aile birliği gelirlerinin artırılması -Sosyal, kültürel, sanatsal ve sportif faaliyetlere özel eğitim ihtiyacı olan öğrencilerin yeterli düzeyde katılmasının sağlanması						
İhtiyaçlar	-Ulusal ve uluslararası projeler ile patent, faydalı model, marka ve tasarım sayısının artırılması * -“Proje Üreten Okul” anlayışının yerleştirilmesi - Eğitimin paydaşları ile iş birliklerinin artırılması						



TEMA : Eğitim ve Öğretimde Kalite

AMAÇ 2

Eğitim ortamlarının ve öğrenme süreçlerinin geliştirilmesi sağlanacaktır.

HEDEF 2.3

Ulusal ve uluslararası alanda düzenlenen bilimsel etkinliklere (yarışma, proje, kongre, bildiri vb.) katılım artırılabacaktır.

PERFORMANS GÖSTERGESİ	Hedefe Etkisi	Mevcut	HEDEF				
			2023	2024	2025	2026	2027
P.G. 2.3.1 Uluslararası alanda düzenlenen bilimsel etkinliklere (yarışma, proje, kongre, bildiri vb.) öğrencilerin katılım oranı	50	%1	%1,20	%1,50	%2,00	%2,10	%2,20
P.G. 2.3.2 Ulusal alanda düzenlenen bilimsel etkinliklere (yarışma, proje, kongre, bildiri vb.) öğrencilerin katılım oranı	50	%3,00	%3,50	%4,00	%4,50	%4,75	%5,00
Koordinatör Birim	Okul müdür/ Müdür yardımcısı						
İş birliği yapılacak birimler	Branş Öğretmenleri, Rehber öğretmenleri, Okul aile birliği						
Riskler	<ul style="list-style-type: none"> -Okul dışı sosyal etkinliklere öğrenci katılımında güvenlik riskinin var olması -Mali ihtiyaçların teminindeki kaynak yetersizliği -Dezavantajlı bölgelerde sosyal etkinliklerin uygulanmasına yönelik zorluklar -Yurt dışında faaliyetlere gidilen okul/kurum/işletmelerin bulunduğu ülkelerle yaşanabilecek bürokratik sorunlar 						
Stratejiler	<p>S1. Ulusal ve uluslararası alanda düzenlenen bilimsel etkinliklere (yarışma, proje, kongre, bildiri vb.) öğrencilerin başvurabilmesi için gerekli duyuruların yapılması sağlanacaktır.</p> <p>S2.Öğrencilerin ulusal ve uluslararası bilimsel etkinliklere başvurabilmesi için gerekli eğitimlerin verilmesi sağlanacaktır.</p> <p>S3.Öğrencilerin düzenlenen ulusal ve uluslararası bilimsel etkinliklere (yarışma, proje, kongre, bildiri vb.) başvurmaları için gereken destek sağlanacaktır.</p> <p>S4.BİLSEM lerde görev yapan personelin proje hazırlama konusundaki yeterlilikleri artırılabacaktır.</p>						
Maliyet Tahmini	517.622						
Tespitler	<ul style="list-style-type: none"> -Öğrencilerin öğrenme etkinliklerini destekleyecek, yenilikçi ve yaratıcı düşünme becerilerini geliştirecek fırsatların yetersiz olması -Ailelerin akademik kaygı sebebiyle öğrencileri sosyal ve kültürel etkinliklere daha az göndermeleri -Okulların, çevrelerinde bulunan ve öğrencilerin gelişimlerine katkı sunabilecek kurum ve kuruluşlarla yeterince etkileşim içinde olmaması -BİLSEM'lerde görev yapan öğretmenlerin proje yazma konusunda eksikliklerinin olması 						
İhtiyaçlar	<ul style="list-style-type: none"> - İlgili kurum ve kuruluşlarla iş birliğinin artırılması -Öğrencilerin sosyal, sportif, kültürel açıdan fırsat eşitliği temelinde desteklenme ihtiyacı -Öğretmenlerin proje yazma konusunda eksikliklerinin giderebileceği hizmet içi eğitim sayısının artırılması -Okul bahçelerinde ve diğer eğitim ortamlarında geleneksel oyun alanı ihtiyacı 						

TEMA : Eğitim ve Öğretimde Kalite**AMAÇ 2** Eğitim ortamlarının ve öğrenme süreçlerinin geliştirilmesi sağlanacaktır.**HEDEF 2.4** Sosyal ve kültürel etkinliklerin (resim/müzik/kompozisyon/kısa film/şiir vb.) sayısı artırılabacaktır.

PERFORMANS GÖSTERGESİ	Hedefe Etkisi	Mevcut	HEDEF				
		2023	2024	2025	2026	2027	2028
P.G. 2.4.1 Sosyal ve kültürel etkinliklerin (resim/müzik/kompozisyon/kısa film/şiir vb.) sayısı	50	15	20	22	25	28	30
P.G. 2.4.2 Sosyal ve kültürel etkinliklere (resim/müzik/kompozisyon/kısa film/şiir vb.) öğrencilerin katılım oranı	50	%30	%35	%40	%43	%47	%50

Koordinatör Birim Okul müdür/ Müdür yardımcısı**İş birliği yapılacak birimler** Branş Öğretmenleri, Rehber öğretmenleri, Okul aile birliği**Riskler**

- Öğrencilerin etkinlik alanına ulaşım araçlarının kısıtlı olması
- Gezi saatleri ile okul saatlerinin aynı olması
- Okul dışı sosyal etkinliklere öğrenci katılımında güvenlik riskinin var olması
- Mali sıkıntılar

Stratejiler

S1.Sosyal ve kültürel etkinliklere öğrencilerin katılabilmesi için gerekli duyuruların yapılması sağlanacaktır.

S2.Öğrencilere yönelik kurum içi ve dışı sosyal ve kültürel etkinlikler düzenlenecektir.

Maliyet Tahmini 517.622**Tespitler**

- Okulumuzun bağımsız bir bütçesinin olmaması
- Ailelerin akademik kaygı sebebiyle öğrencileri sosyal ve kültürel etkinliklere daha az göndermeleri
- Okulların, çevrelerinde bulunan ve öğrencilerin gelişimlerine katkı sunabilecek kurum ve kuruluşlarla yeterince etkileşim içinde olmaması

İhtiyaçlar

- İlgili kurum ve kuruluşlarla iş birliğinin artırılması
- Öğrencilerin sosyal, sportif, kültürel açıdan fırsat eşitliği temelinde desteklenme ihtiyacı - Öğrencileri sosyal, sportif, kültürel faaliyetlere yönlendirecek teşvik mekanizmalarının güçlendirilmesi



TEMA: Eğitim ve Öğretimde Kalite

AMAÇ 3	Öğrencilerin gelişimlerini bir bütün olarak desteklenmesini, ilgi, yetenek, değer, tutum ve kişilik özelliklerini keşfetmesini sağlamak.
HEDEF 3.1	Öğrencilerin çok yönlü olarak gelişimlerinin desteklenmesine yönelik çalışmalar yürütülecektir.

PERFORMANS GÖSTERGESİ	Hedefe Etkisi	Mevcut	HEDEF				
		2023	2024	2025	2026	2027	2028
PG 3.1.1 Sosyal duygusal gelişim alanına yönelik çalışma yapılan öğrenci oranı	20	%40	%43	%48	%53	%57	%60
PG 3.1.2 Genel Zihinsel Yetenek Alanında devam eden öğrencilerden sanat alanına yönelik yapılan çalışmalara katılan öğrenci oranı	20	%36	%40	%47	%52	%56	%60
PG 3.1.3 Yetenek Alanından (resim, müzik) devam eden öğrencilere yönelik yapılan farklı atölye çalışmalarına katılan öğrenci oranı	20	%42	%44	%49	%53	%56	%60
PG 3.1.4 Bireysel psikolojik danışma yapılan öğrenci oranı	20	%45	%48	%51	%53	%57	%60
PG 3.1.5 Psikososyal müdahale kapsamında çalışma yapılan öğrenci oranı	20	%30	%38	%45	%52	%57	%60
Koordinatör Birim	Okul İdaresi, Rehberlik Servisi						
İş birliği yapılacak birimler	Tüm birimler						
Riskler	* Atölye açmak için öğretmenlerden istenen belgelerin bulunmaması * Atölye çalışması için yeterli derslik bulunmaması						
Stratejiler	S1.Gelişim alanlarına yönelik öğrencilerle yürütülecek çalışmalar belirlenecektir. S2.Belirlenen çalışmalar BİLSEM rehberlik ve psikolojik danışma programı kapsamında uygulanacaktır.						
Maliyet Tahmini	1.294.055						
Tespitler	* Gelişen şartlar ve ortaya çıkan ihtiyaçlar doğrultusunda öğretmenlerin rehberlik hizmetleri konusunda eksikliklerinin olması * Atölyeler için gerekli alanın bulunmaması * Atölye açacak uzman personelin bulunmaması						
İhtiyaçlar	*Atölye çalışması için öğretmenlerin hizmetiçi eğitimlere katılması *Fiziki mekanlarda iyileştirme yapılması						

TEMA : Eğitim ve Öğretimde Kalite

AMAÇ 3 Öğrencilerin gelişimlerini bir bütün olarak desteklenmesini, ilgi, yetenek, değer, tutum ve kişilik özelliklerini keşfetmesini sağlamak.

HEDEF 3.2 Öğrencilerin çok yönlü (psikososyal) olarak gelişimlerinin desteklenmesine yönelik çalışmalar yürütülecektir.

PERFORMANS GÖSTERGESİ	Hedefe Etkisi	Mevcut	HEDEF				
		2023	2024	2025	2026	2027	2028
P.G. 3.2.1 Bireysel psikolojik danışma yapılan öğrenci oranı	50	%4	%5	%6	%7	%8	%10
P.G. 3.2.2 Psikososyal müdahale kapsamında çalışma yapılan öğrenci oranı	50	%15	%20	%25	%30	%35	%40

Koordinatör Birim	Rehberlik Servisi
İş birliği yapılacak birimler	Tüm Birimler
Riskler	* İlgili paydaşlara sunulacak eğitimler için uzman personel sayısına ulaşılamaması
Stratejiler	S1 Çalışma yapılması gereken öğrenciler belirlenecektir. S2 Belirlenen öğrencilerle bireysel veya grupla çalışmalar yürütülecektir.
Maliyet Tahmini	517.622
Tespitler	* Gelişen şartlar ve ortaya çıkan ihtiyaçlar doğrultusunda öğretmenlerin rehberlik hizmetleri konusunda eksikliklerinin olması
İhtiyaçlar	* Rehberlik hizmetlerinin sunumuna yönelik dijital içeriklerin hazırlanması * Rehber öğretmenlere yönelik hizmet içi eğitimlerin düzenlenmesi



TEMA: Eğitim ve Öğretimde Kalite

AMAÇ 3 Öğrencilerin gelişimlerini bir bütün olarak desteklenmesini, ilgi, yetenek, değer, tutum ve kişilik özelliklerini keşfetmesini sağlamak.

HEDEF 3.3 Öğrencilerin gelişimini desteklemek için öğretmen, veli, yönetici ve okul içerisinde öğrenci ile iletişimde olan diğer kişilere kendilerini geliştirmeleri, ortak ve yeterli bir rehberlik anlayışı kazanmaları amacıyla çalışmalar yürütülecektir.

PERFORMANS GÖSTERGESİ	Hedefe Etkisi	Mevcut	HEDEF					
		2023	2024	2025	2026	2027	2028	
P.G. 3.3.1 Müşavirlik hizmeti sunulan öğretmen oranı	35	%100	%100	%100	%100	%100	%100	%100
P.G. 3.3.2 Müşavirlik hizmeti sunulan veli oranı	35	%50	%55	%60	%65	%70	%75	%75
P.G. 3.3.3 Müşavirlik hizmeti sunulan diğer kişilerin oranı	30	%100	%100	%100	%100	%100	%100	%100

Koordinatör Birim	Rehberlik Servisi
İş birliği yapılacak birimler	Tüm Birimler
Riskler	*Toplantılara yeterli katılımın olmaması
Stratejiler	S1 Öğretmen ve velilere yönelik yürütülecek çalışmalar belirlenecektir. S2 Belirlenen çalışmalar BİLSEM rehberlik ve psikolojik danışma programı kapsamında uygulanacaktır.
Maliyet Tahmini	776.433
Tespitler	* Velilerin toplantıya katılımları için uzak mesafeden gelmesi *Ortak zaman dilimi oluşturmada problem yaşanması
İhtiyaçlar	* Rehberlik hizmetlerinin sunumuna yönelik dijital içeriklerin hazırlanması * Rehber öğretmenlere yönelik hizmet içi eğitimlerin düzenlenmesi

TEMA: Eğitim ve Öğretimde Kalite

AMAÇ 4	Eğitim ve öğretimin niteliğinin geliştirilmesini sağlayacaktır.						
HEDEF 4.1	Öğrencilerin farklı kurum, kuruluş ve STK'ların imkân ve deneyimlerinden yararlanmaları sağlanacaktır.						
PERFORMANS GÖSTERGESİ	Hedefe Etkisi	Mevcut	HEDEF				
			2023	2024	2025	2026	2027
P.G. 4.1.1 İşbirliği yapılan kurum, kuruluş, STK sayısı	50	8	9	11	12	13	15
P.G. 4.1.2 İş birlikleri kapsamında yapılan faaliyet sayısı	50	8	9	11	12	13	15
Koordinatör Birim	Okul idaresi						
İş birliği yapılacak birimler	Tüm birimler						
Riskler	* Kurum, kuruluş ve STK'larla yeterli düzeyde iş birliği imkânı sağlanamaması						
Stratejiler	S1 Öğrencilerin eğitimine katkı sağlayabilecek ilgili kurum, kuruluş ve STK'larla yerel düzeyde iş birlikleri yapılacaktır. S2 İlgili kurum ve kuruluşlar ile yapılan işbirlikleri kapsamında teknik gezi, kongre, seminer vb. faaliyetler düzenlenerek öğrencilerin katılımı sağlanacaktır.						
Maliyet Tahmini	517.622						
Tespitler	* Öğrencilere farklı deneyimler sunacak kurum, kuruluş ve STK'larla ile yeterli düzeyde iş birliği imkânı sağlanamaması * Öğrencilerin talep ettikleri düzeyde kurum, kuruluş ve STK ile etkileşime girememesi						
İhtiyaçlar	* İhtiyaç duyulan alanlarda kurum, kuruluş ve STK'lar ile iş birliği sağlanması * Yapılacak faaliyetlerin çeşitliliğinin ve sayısının artırılması						

TEMA: KURUMSAL KAPASİTE**AMAÇ 4** Eğitim ve öğretimin niteliğinin geliştirilmesi sağlanacaktır.**HEDEF 4.2** Kurum personelinin mesleki gelişimlerinin artırılması sağlanacaktır.

PERFORMANS GÖSTERGESİ	Hedefe Etkisi	Mevcut	HEDEF				
			2023	2024	2025	2026	2027
P.G. 4.2.1 Öğretmenlere yönelik düzenlenen eğitim sayısı	25	23	25	27	29	31	33
P.G. 4.2.2 Yöneticilere yönelik düzenlenen eğitim sayısı	25	8	8	9	9	10	10
P.G. 4.2.3 Yüksek lisans eğitimini sürdüren/ tamamlayan öğretmen ve yönetici oranı	25	%75	%76	%77	%78	%79	%80
P.G. 4.2.4 Doktora eğitimini sürdüren/tamamlayan öğretmen ve yönetici oranı	25	%12	%12	%12	%13	%13	%14

Koordinatör Birim	Okul İdaresi
İş birliği yapılacak birimler	Tüm birimler
Riskler	*Eğitime karşı isteksizlik *Eğitimlerle derslerin çakışması
Stratejiler	S1 Kurum personelinin mesleki yeterliliklerini artırmaya yönelik eğitimler düzenlenecektir. S2 Kurum personelinin hizmet içi eğitim, farklı kurumlar tarafından düzenlenen eğitimler vb. eğitim faaliyetlerine katılımına yönelik teşvik çalışmaları yapılacaktır.
Maliyet Tahmini	1.035.244
Tespitler	* Yönetici ve öğretmenlerin mesleki gelişim eğitimlerinde üniversiteler ile yeterli düzeyde iş birliği imkânı sağlanamaması * Öğretmenlerin talep ettikleri düzeyde eğitim alamaması * Öğretmenlerin mesleki gelişim ihtiyaç ve önceliklerini belirlemede okulların ihtiyaçlarının yeterli düzeyde dikkate alınmaması
İhtiyaçlar	* İhtiyaç duyulan alanlarda öğretmen ve yöneticilere üniversiteler aracılığıyla mesleki gelişim eğitimlerinin verilmesi * Mesleki gelişimde, yerel ihtiyaçlara duyarlı ve okul bağlamıyla uyumlu yeni yaklaşımlar olarak tanımlanan mesleki gelişim toplulukları, okul temelli mesleki gelişim ve öğretmen-yönetici hareketlilik programlarının yaygınlaştırılması ve öğretmenlerin bu faaliyetlere erişilebilirliğinin artırılması

BÖLÜM 5- MALİYETLENDİRME

Tablo 22- Kaynak Tablosu

Kaynak Tablosu	2023	2024	2025	2026	2027	2028	Toplam
Genel Bütçe	449.269,86	584.050	763.062	1.024.640	1.402.937	1.939.560	5.714.249
Diğer (Okul Aile Birlikleri)	79790,05	103.727	135.519	181.975	249.160	344.464	1.014.845
TOPLAM	529.059,91	687.777	898.581	1.206.615	1.652.097	2.284.024	6.729.094

Tablo 23- 2024-2028 Stratejik Planı Faaliyet/Proje Maliyetlendirme Tablosu

	2024	2025	2026	2027	2028	Toplam Maliyet
Amaç 1	52.904	69.120	92.816	127.084	175.694	517.622
Hedef 1.1	52.904	69.120	92.816	127.084	175.694	517.622
Amaç 2	211.616	276.480	371.264	508.336	702.776	2.070.488
Hedef 2.1	52.904	69.120	92.816	127.084	175.694	517.622
Hedef 2.2	52.904	69120	92816	127084	175694	517622
Hedef 2.3	52.904	69120	92816	127084	175694	517622
Hedef 2.4	52.904	69.120	92.816	127.084	175.694	517.622
Amaç 3	264.520	345.600	464.080	635.420	878.470	2.588.110
Hedef 3.1	132.260	172.800	232.040	317.710	439.235	1.294.055
Hedef 3.2	52.904	69.120	92.816	127.084	175.694	517.622
Hedef 3.3	79.356	103.680	139.224	190.626	263.541	776.433
Amaç 4	158.712	207.360	278.448	381.252	527.082	1.552.866
Hedef 4.1	52.904	69.120	92.816	127.084	175.694	517.622
Hedef 4.2	105.808	138.240	185.632	254.168	351.388	1.035.244
TOPLAM	687.777	898.581	1.206.615	1.652.097	2.284.024	6.729.094



BÖLÜM 6. İZLEME VE DEĞERLENDİRME

Okulumuz Stratejik Planı izleme ve değerlendirme çalışmalarında 5 yıllık Stratejik Planın izlenmesi ve 1 yıllık gelişim planının izlenmesi olarak ikili bir ayrıma gidilecektir.

Stratejik planın izlenmesinde 6 aylık dönemlerde izleme yapılacak denetim birimleri, il millî eğitim müdürlüğü ve Bakanlık denetim ve kontrollerine hazır halde tutulacaktır.

Yıllık planın uygulanmasında yürütme ekipleri ve eylem sorumlularıyla aylık ilerleme toplantıları yapılacaktır. Toplantıda bir önceki ayda yapılanlar ve bir sonraki ayda yapılacaklar görüşülüp karara bağlanacaktır.

2024-2028 yıllara göre faaliyet raporları (Haziran-Temmuz) hazırlanarak İlçe Millî Eğitim Müdürlüğü Strateji Geliştirme Hizmetleri Şube Müdürlüğüne gönderilmek üzere hazır tutulacaktır.

İMZA SİRKÜSÜ

PINAR SAĞLAM SAFÖZ	Rehberlik Öğretmeni	
SEMRA SİNEM ÇALIŞ	Rehberlik Öğretmeni	
AHMET FARUK YILDIRIM	Matematik Zümre Başkanı	
GÜLCİHAN SU	İlköğretim Matematik Zümre Başkanı	
EMİNE BOZOK	Türkçe Zümre Başkanı	
DÖNAY ÖNİŞ	Görsel Sanatlar Zümre Başkanı	
FATMA DEĞERLİER	Biyoloji Zümre Başkanı	
ÜMİT YETER	Fizik Zümre Başkanı	
EMİNE YAVUZ ÇETİN	TDE Zümre Başkanı	
ÖZLEM ALKAN GÜNGÖR	Teknoloji Tasarım Zümre Başkanı	
ERGÜN ARIF ERSOY	Felsefe Zümre Başkanı	
TUĞBA BADEMÇİ	İngilizce Zümre Başkanı	
HİKMET TUTAYSALGIR	Sınıf Öğretmenleri Zümre Başkanı	
HEDİYE METE	Coğrafya Zümre Başkanı	
HÜLYA SEVİM KILINÇ	Fen Bilimleri Zümre Başkanı	
İNCİ BİHTER ATABEY	Müzik Zümre Başkanı	
GÜRKAN KUTLU	Bilişim Teknolojileri Zümre Başkanı	
SEZER BAYSAL	Uçak Bakım Zümre Başkanı	
MUSTAFA BOZOĞLAN	Kimya Zümre Başkanı	
SEVCAN İŞÇİMEN	Tarih Zümre Başkanı	



NEJLA BURCU YÜCEL
Müdür Yardımcısı

ERSİN ÖZTÜRK
Müdür Yardımcısı

FATMA HAS
Müdür Yardımcısı

AYDIN KÖKLÜDAĞ
Kurum Müdürü

.....

Şube Müdürü

İmza

Mühür